

INSTRUKCJA MONTAŻU, OBSŁUGI I KONSERWACJI ELEKTRYCZNYCH NAPĘDÓW RUROWYCH

UWAGA! Montaż napędów powinien być dokonywany przez osoby wykwalifikowane!

Podczas instalacji należy bezwzględnie przestrzegać aktualnych przepisów prawa budowlanego oraz wszystkich norm bezpieczeństwa obowiązujących w danym kraju czy regionie.

Niewłaściwy montaż może być przyczyną wypadków!

Proszę zapoznać się z poniższą instrukcją

1. Wprowadzenie

Produkty TUSSO znajdują swoje zastosowanie, jako napędy do rolet, bram rolowanych oraz markiz. Są kompletnie złożone, wygodne w montażu, łatwe w obsłudze i niezawodne.

2. Bezpieczeństwo

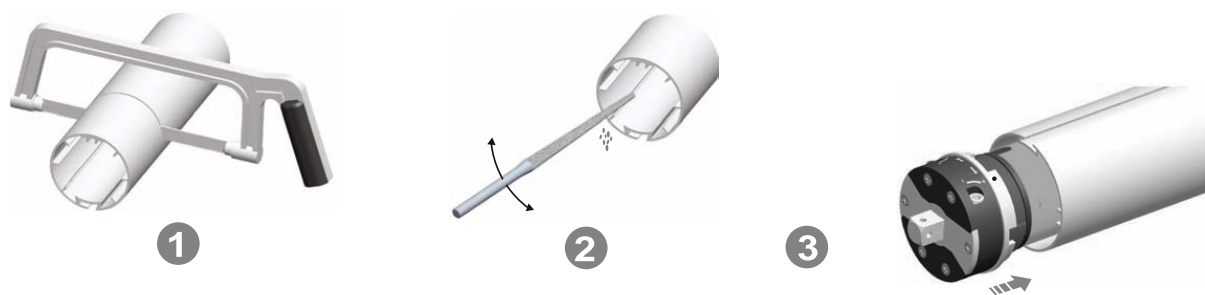
- 2.1 Silnik powinien zostać dobrany zgodnie z tabelą doboru określoną przez producenta.
- 2.2 Przed montażem należy dokładnie oglądnąć silnik i kabel elektryczny zasilający, czy nie posiadają żadnych uszkodzeń mechanicznych.
W przypadku wystąpienia takich uszkodzeń nie montować.
- 2.3 Sprawdzić prawidłowe funkcjonowanie wszystkich mechanicznych ruchomych części silnika.
- 2.4 Nigdy nie należy uderzać w silnik żadnymi twardymi narzędziami, nawet podczas instalacji, może to prowadzić do trwałych uszkodzeń.
- 2.6 Kabel elektryczny silnika podłączać tylko przy wyłączonym napięciu.
- 2.7 Włączniki elektryczne nie powinny być obsługiwane przez dzieci bez nadzoru dorosłych.
- 2.8 Montaż silnika musi być zgodny z Instrukcją. Należy się upewnić, czy urządzenie porusza się w prowadnicach swobodnie i nie napotyka na żadne przeszkody. Przed montażem należy sprawdzić, czy dane techniczne podane na tabliczce znamionowej odpowiadają regionalnym standardom.
- 2.9 Przyłącze elektryczne powinno być uziemione.
- 2.10 Siła wciągu i czas pracy muszą zostać dobrane indywidualnie do każdej bramy, rolety, markizy lub żaluzji.
- 2.11 Kabel elektryczny powinien być zaizolowany i nie narażony na promienie słoneczne.
- 2.12 Należy regularnie kontrolować instalację elektryczną-używać silnika tylko jeśli nie jest uszkodzona.
- 2.13 Silnik podczas pracy nagrzewa się; należy zwrócić uwagę aby kabel elektryczny nie znajdował się bezpośrednio w strefie nagrzewania.
- 2.14 Podczas użytkowania należy zwracać uwagę, aby żadne osoby nie znajdowały się w strefie opadu bramy, rolety lub markizy.
- 2.15 Należy stosować odpowiednie zabezpieczenia wg aktualnych norm bezpieczeństwa.
- 2.16 Nie należy używać bramy, rolety lub markizy podczas prowadzonych w pobliżu prac konserwatorskich.
- 2.17 Podczas przeprowadzania prac serwisowych koniecznie odłączyć napięcie.
- 2.18 W przypadku uszkodzenia kabla elektrycznego należy zastąpić go tylko kablem oryginalnym
- 2.19 Silnik powinien zostać zamontowany w miejscu suchym i przewiewnym.
- 2.20 Silnik powinien być przechowywany w miejscu suchym.
- 2.21 Baterie nadajnika należy wymienić jak tylko pojawiają się problemy z prawidłowym funkcjonowaniem silnika.
- 2.22 Kabel elektryczny nie może mieć kontaktu z pancerzem bramy rolowanej czy rolety (zarówno podczas montażu jak i podczas normalnego użytkowania).
- 2.23 Montaż powinien być dokonywany zgodnie z obowiązującymi normami oraz przez wykwalifikowane osoby posiadające aktualne uprawnienia SEP
- 2.24 W żadnym wypadku nie należy przyciskać klawisza DÓŁ, jeżeli silnik porusza się w tym momencie do góry. W żadnym wypadku nie należy przyciskać klawisza GÓRA, jeżeli silnik porusza się w tym momencie w dół, w obu przypadkach przed zmianą kierunku należy najpierw wcisnąć klawisz STOP, lub poczekać aż silnik osiągnie dolne lub górne położenie krańcowe.
- 2.25 W przypadku jakichkolwiek pytań odnośnie montażu, należy skontaktować się ze sprzedawcą.

INSTRUKCJA MONTAŻU, OBSŁUGI I KONSERWACJI ELEKTRYCZNYCH NAPĘDÓW RUROWYCH

MONTAŻ I USTAWIENIA NAPĘDU :

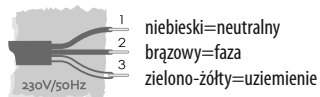
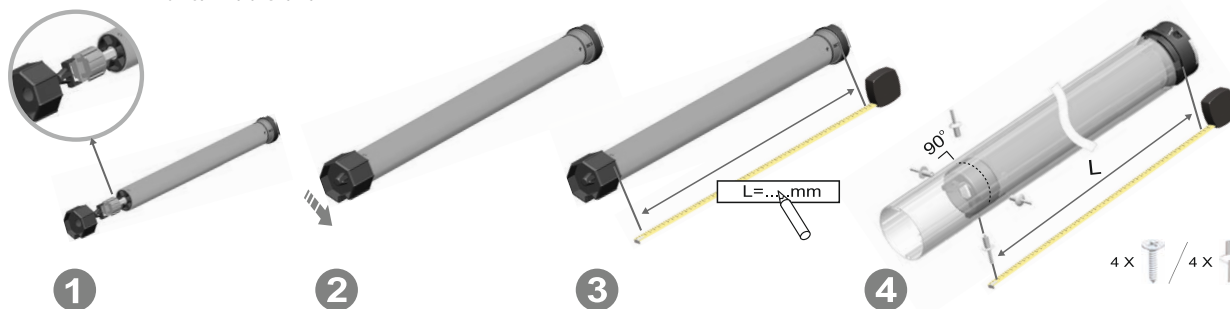
1. Napięcie sieciowe musi odpowiadać napięciu silnika (patrz: tabliczka znamionowa na silniku)
2. Adapter i zabierak musi dobrze pasować do wału.
3. Przed zamocowaniem silnika do wału, należy w pierwszej kolejności poprawnie zamocować adapter i zabierak.
4. Silnik można montować po lewej lub prawej stronie wału.
5. Wał musi zostać zamontowany w taki sposób, aby wykluczyć jego poluzowanie czy wypadnięcie z łożysk lub urządzeń zabezpieczających przed opadnięciem pancerza.

Instalacja napędu w rurze

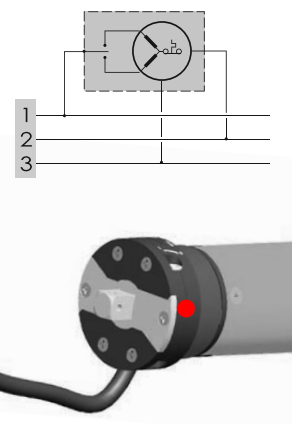


! Zabronione jest wiercenie przez zabierak i pierścieni osadczy napędu

Montaż zabieraka



AC 1 2 3
3 X 1.5mm² (230V/50Hz)
Podłączyć napęd do instalacji elektrycznej

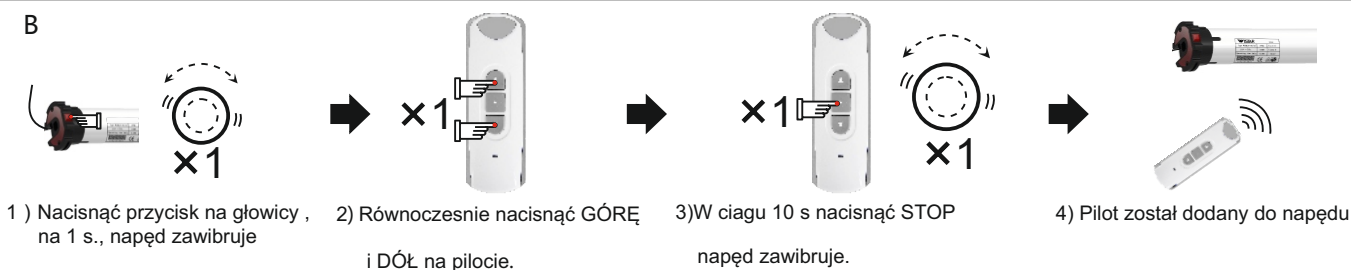


INSTRUKCJA MONTAŻU, OBSŁUGI I KONSERWACJI ELEKTRYCZNYCH NAPĘDÓW RUROWYCH

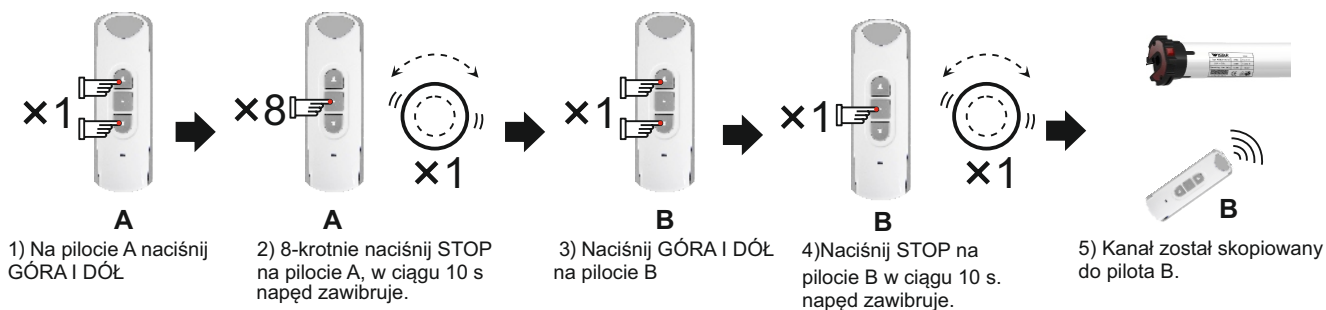
1 Dodanie pilota - METODA A



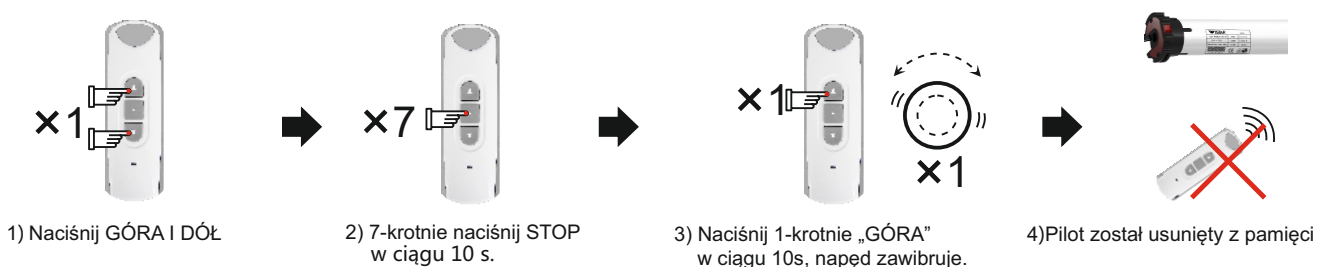
Dodanie pilota - METODA B



2 Dodanie dodatkowego pilota - kopiowanie kanału



3 Kasowanie pilota aktywnego

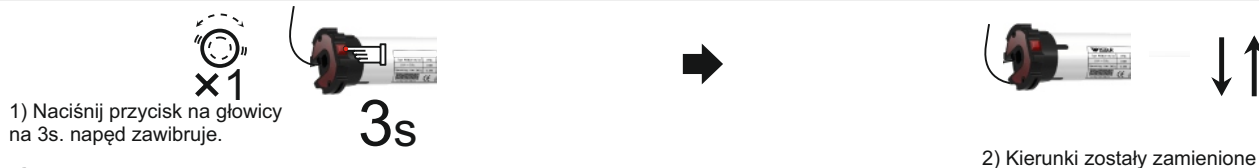


4 Kasowanie wszystkich pilotów

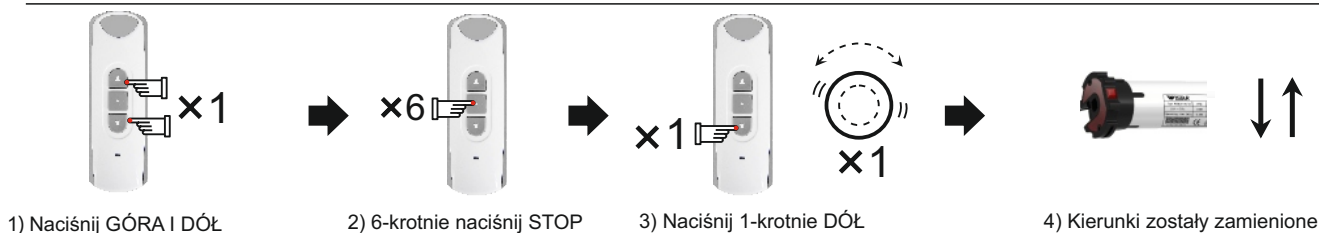


5 Zmiana kierunków

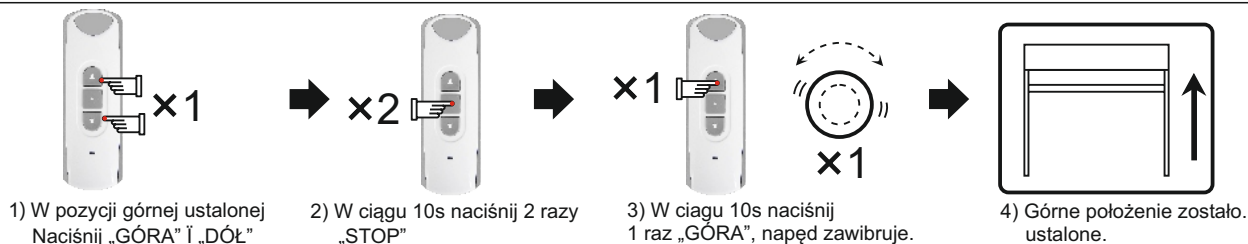
METODA - A



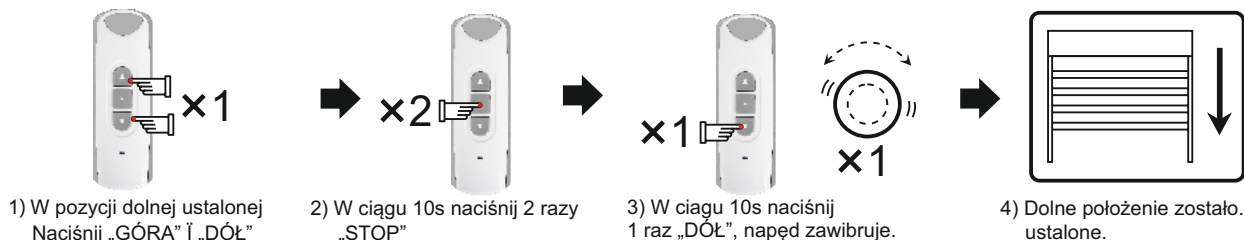
METODA - B



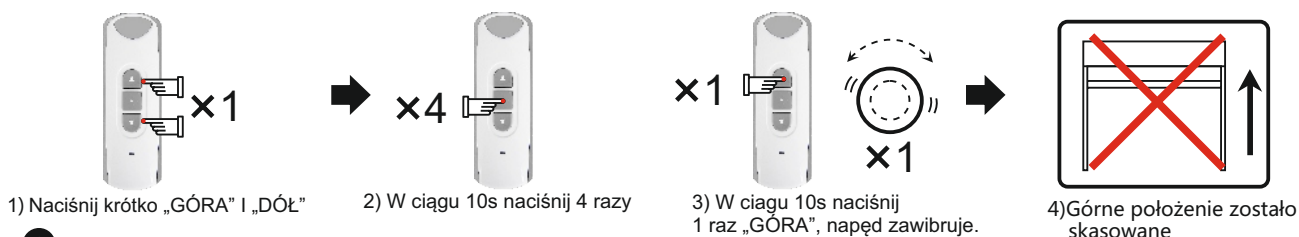
6 Ustalenie górnego położenia krańcowego.



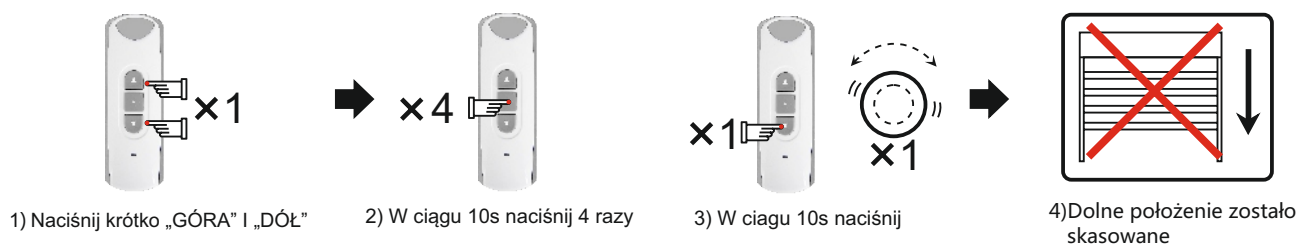
7 Ustalenie górnego położenia krańcowego.



8 Kasowanie górnej krańcówki



9 Kasowanie dolnej krańcówki

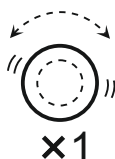


10 Trzecia pozycja ustalona - pozycja KOMFORT

A - Ustawienie pozycji komfortowej



1) Naciśnij 4-krotnie „STOP”
kiedy roleta jest w wymaganym położeniu.



2) Napęd zawibruje, pozycja komfort
została ustalona

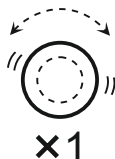


3) Naciśnij „STOP” na 2 s.
napęd zacznie pracę i zatrzyma się
w pozycji komfort.

B Skasowanie pozycji „KOMFORT”



1) Naciśnij 4-krotnie „STOP”
kiedy roleta jest w wymaganym położeniu.



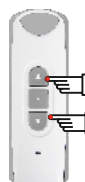
2) Napęd zawibruje, nowa pozycja komfort
została ustalona, stara skasowana



3) Naciśnij „STOP” na 2 s.
napęd zacznie pracę i zatrzyma się
w pozycji komfort.

**UWAGA: 1) Pozycja KOMFORT jest dostępna po ustawieniu dolnego i górnego położenia, pomiędzy ich położeniami krańcowymi.
2) Pozycja KOMFORT zostaje automatycznie skasowana po skasowaniu dolnego lub górnego położenia ustalonego.**

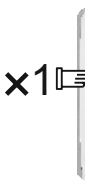
11 Włączenie trybu pracy „BEZ PODTRZYMANIA” - napęd pracuje tylko przy utrzymanym przycisku pilota



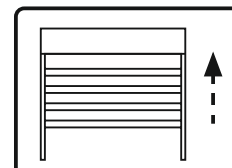
1) Naciśnij GÓRA i DÓŁ



2) Naciśnij STOP w ciągu 10s.

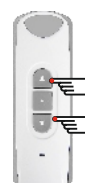


3) Naciśnij GÓRA w ciągu 10s.
napęd zawibruje



4) Napęd wejdzie w tryb pracy
krokowej.

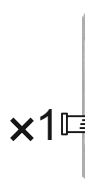
12 Wyłączenie trybu pracy „BEZ PODTRZYMANIA”



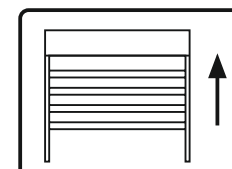
1) Naciśnij GÓRA i DÓŁ



2) Naciśnij STOP w ciągu 10s.



3) Naciśnij DÓŁ w ciągu 10s.,
napęd zawibruje



4) Napęd wejdzie w tryb pracy
ciągłej - z podtrzymaniem.