

INSTRUKCJA MONTAŻU, OBSŁUGI I KONSERWACJI ELEKTRYCZNYCH NAPĘDÓW RUROWYCH

UWAGA! Montaż napędów powinien być dokonywany przez osoby wykwalifikowane!

Podczas instalacji należy bezwzględnie przestrzegać aktualnych przepisów prawa budowlanego oraz wszystkich norm bezpieczeństwa obowiązujących w danym kraju czy regionie.

Niewłaściwy montaż może być przyczyną wypadków!

Proszę zapoznać się z poniższą instrukcją

1. Wprowadzenie

Produkty TUSSO znajdują swoje zastosowanie, jako napędy do rolet, bram rolowanych oraz markiz. Są kompletnie złożone, wygodne w montażu, łatwe w obsłudze i niezawodne.

2. Bezpieczeństwo

- 2.1 Silnik powinien zostać dobrany zgodnie z tabelą doboru określoną przez producenta.
- 2.2 Przed montażem należy dokładnie oglądnąć silnik i kabel elektryczny zasilający, czy nie posiadają żadnych uszkodzeń mechanicznych.
W przypadku wystąpienia takich uszkodzeń nie montować.
- 2.3 Sprawdzić prawidłowe funkcjonowanie wszystkich mechanicznych ruchomych części silnika.
- 2.4 Nigdy nie należy uderzać w silnik żadnymi twardymi narzędziami, nawet podczas instalacji, może to prowadzić do trwałych uszkodzeń.
- 2.6 Kabel elektryczny silnika podłączać tylko przy wyłączonym napięciu.
- 2.7 Włączniki elektryczne nie powinny być obsługiwane przez dzieci bez nadzoru dorosłych.
- 2.8 Montaż silnika musi być zgodny z Instrukcją. Należy się upewnić, czy urządzenie porusza się w prowadnicach swobodnie i nie napotyka na żadne przeszkody. Przed montażem należy sprawdzić, czy dane techniczne podane na tabliczce znamionowej odpowiadają regionalnym standardom.
- 2.9 Przyłącze elektryczne powinno być uziemione.
- 2.10 Siła wciągu i czas pracy muszą zostać dobrane indywidualnie do każdej bramy, rolety, markizy lub żaluzji.
- 2.11 Kabel elektryczny powinien być zaizolowany i nie narażony na promienie słoneczne.
- 2.12 Należy regularnie kontrolować instalację elektryczną-używać silnika tylko jeśli nie jest uszkodzona.
- 2.13 Silnik podczas pracy nagrzewa się; należy zwrócić uwagę aby kabel elektryczny nie znajdował się bezpośrednio w strefie nagrzewania.
- 2.14 Podczas użytkowania należy zwracać uwagę, aby żadne osoby nie znajdowały się w strefie opadu bramy, rolety lub markizy.
- 2.15 Należy stosować odpowiednie zabezpieczenia wg aktualnych norm bezpieczeństwa.
- 2.16 Nie należy używać bramy, rolety lub markizy podczas prowadzonych w pobliżu prac konserwatorskich.
- 2.17 Podczas przeprowadzania prac serwisowych koniecznie odłączyć napięcie.
- 2.18 W przypadku uszkodzenia kabla elektrycznego należy zastąpić go tylko kablem oryginalnym
- 2.19 Silnik powinien zostać zamontowany w miejscu suchym i przewiewnym.
- 2.20 Silnik powinien być przechowywany w miejscu suchym.
- 2.21 Baterie nadajnika należy wymienić jak tylko pojawiają się problemy z prawidłowym funkcjonowaniem silnika.
- 2.22 Kabel elektryczny nie może mieć kontaktu z pancerzem bramy rolowanej czy rolety (zarówno podczas montażu jak i podczas normalnego użytkowania).
- 2.23 Montaż powinien być dokonywany zgodnie z obowiązującymi normami oraz przez wykwalifikowane osoby posiadające aktualne uprawnienia SEP
- 2.24 W żadnym wypadku nie należy przyciskać klawisza DÓŁ, jeżeli silnik porusza się w tym momencie do góry. W żadnym wypadku nie należy przyciskać klawisza GÓRA, jeżeli silnik porusza się w tym momencie w dół, w obu przypadkach przed zmianą kierunku należy najpierw wcisnąć klawisz STOP, lub poczekać aż silnik osiągnie dolne lub górne położenie krańcowe.
- 2.25 W przypadku jakichkolwiek pytań odnośnie montażu, należy skontaktować się ze sprzedawcą.

INSTRUKCJA MONTAŻU, OBSŁUGI I KONSERWACJI ELEKTRYCZNYCH NAPĘDÓW RUROWYCH



Specyfikacja

1. Jeden kanał pilota może obsługiwać max 20 napędów w tym samym czasie

2. POWER

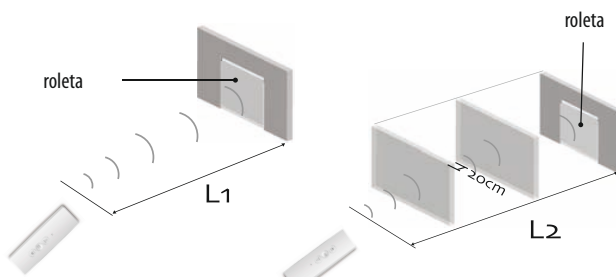
Jeden napęd ma możliwość dopisania max.20 pilotów



Podczas programowania silnik wydaje z siebie sygnał dźwiękowy po każdym naciśnięciu klawisza. Po upływie 4 sekund bez naciśnięcia klawisza na pilocie napęd powraca do trybu normalnego. Po prawidłowym zaprogramowaniu napęd wyda wielokrotny sygnał dźwiękowy.

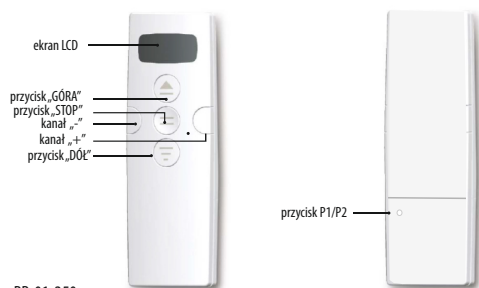
W przypadku problemów z programowaniem grupowym, należy skasować ustawienia krańcówek, kierunków i pilotów oraz przeprowadzić procedurę od początku.

Zasięg



	L1	L2	📶
230V/50Hz	200m	35m	433.92MHz

Piloty



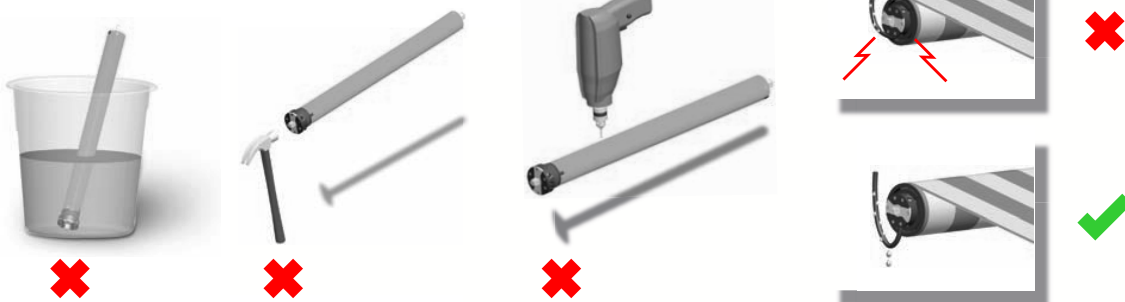
PR-01-250
PR-02-251
PR-03-262

PILOTY RĘCZNE Z SERII PR WSPÓŁPRACUJĄ Z NAPĘDAMI TYPU:

TU 35 R
TU 45 R
TU 45 E
TU 59 MR



UWAGA



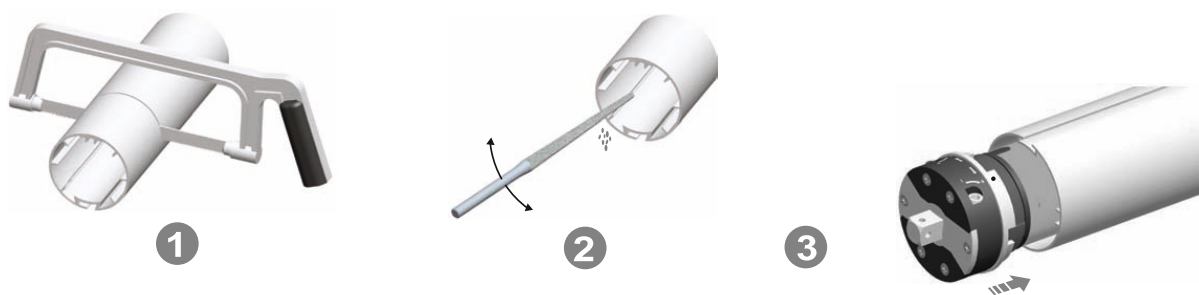
1. Napęd blisko dolnej pozycji krańcowej nie zmienia kierunku pracy w przypadku napotkania na przeszkodę w postaci np. nagromadzonego kurzu, mogącego spowodować zatrzymanie jego pracy
2. Silnik ten może być stosowany do szerokiego zakresu napięć- 175-240 V AC - nasze napędy posiadają zabezpieczenie przeciwprzepięciowe
3. Należy sprawdzić połączenie elektryczne przed instalacją.
4. Należy sprawdzić, czy praca rolety jest prawidłowa, i czy pancierz porusza się bez przeszkód.

INSTRUKCJA MONTAŻU, OBSŁUGI I KONSERWACJI ELEKTRYCZNYCH NAPĘDÓW RUROWYCH

MONTAŻ I USTAWIENIA NAPĘDU :

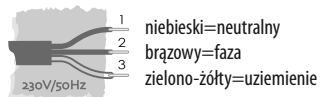
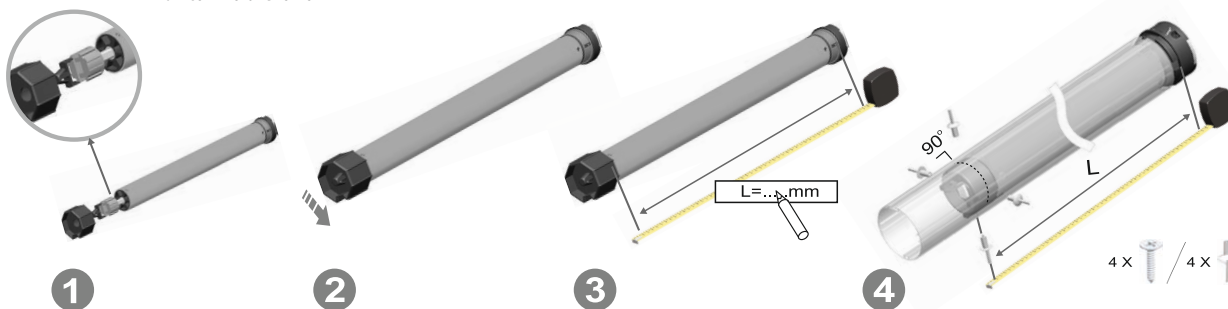
1. Napięcie sieciowe musi odpowiadać napięciu silnika (patrz: tabliczka znamionowa na silniku)
2. Adapter i zabierak musi dobrze pasować do wału.
3. Przed zamocowaniem silnika do wału, należy w pierwszej kolejności poprawnie zamocować adapter i zabierak.
4. Silnik można montować po lewej lub prawej stronie wału.
5. Wał musi zostać zamontowany w taki sposób, aby wykluczyć jego poluzowanie czy wypadnięcie z łożysk lub urządzeń zabezpieczających przed opadnięciem pancerza.

Instalacja napędu w rurze



Zabronione jest wiercenie przez zabierak i pierścień osadcy napędu

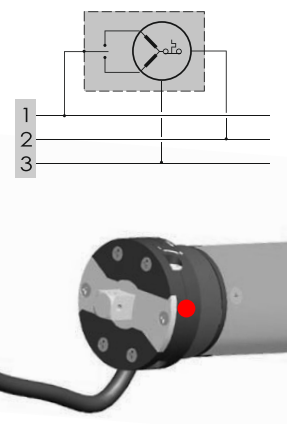
Montaż zabieraka



AC 1 2 3

Podłączyć napęd do instalacji elektrycznej

3 X 1.5mm² (230V/50Hz)



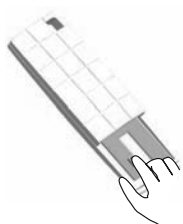
INSTRUKCJA MONTAŻU, OBSŁUGI I KONSERWACJI ELEKTRYCZNYCH NAPĘDÓW RUROWYCH

WSTĘPNE USTAWIENIA:

INICJALIZACJA PILOTA



Jeżeli pilot nie został jeszcze aktywowany, należy wykonać następującą operację. Jest to możliwe jedynie przy pierwszym uruchomieniu pilota.



Naciśnij przycisk „P1/P2” na pilocie



Naciśnij przycisk „STOP”



Naciśnij przycisk „DÓŁ”



Po wykonaniu ruchu przez napęd, ponownie naciśnij przycisk „STOP”



ok

Aktywacja zakończona

DODANIE PILOTA DO NAPĘDU



- Po włączeniu napięcia, jeśli kod pilota nie został już wcześniej przypisany, wyda 3 sygnały. Jeśli kod był już przypisany wyda 3 sygnały i będzie wibrował w tym samym czasie.
- Operacja usunie wszystkie dane z pamięci, nowy pilot zostanie dodany do napędu
- Przy resetowaniu ustawień przerwy w naciskaniu przycisku na pilocie muszą następować w odstępach <4 sekund. Przeciwnym razie system powróci do trybu normalnego.
- Po zaprogramowaniu, napęd będzie poruszał się w dół po przyciśnięciu przycisku góra na pilocie- czyli w przeciwnym kierunku. W razie potrzeby musisz zmienić kierunki pracy, aby zakończyć instalację.

METODA PIERWSZA



Wyłącz napięcie



Włącz napięcie



Naciśnij przycisk P1/P2, napęd wyda sygnał dźwiękowy, ponownie naciśnij przycisk P1/P2, napęd ponownie wyda sygnał dźwiękowy ponownie



Naciśnij przycisk „GÓRA”
Napęd wykona ruch.



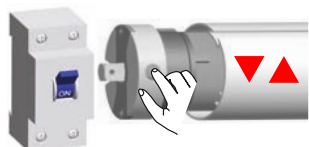
ok

Programowanie wstępne zakończone

METODA DRUGA



- Operacja usunie wszystkie dane z pamięci, nowy pilot zostanie dodany do napędu
- Przy resetowaniu ustawień przerwy w naciskaniu przycisku na pilocie muszą następować w odstępach <4 sekund. Przeciwnym razie system powróci do trybu normalnego.
- Po zaprogramowaniu, napęd będzie poruszał się w dół po przyciśnięciu przycisku góra na pilocie- czyli w przeciwnym kierunku. W razie potrzeby musisz zmienić kierunki pracy, aby zakończyć instalację.



Włącz napięcie Naciśnij przycisk „SETTING” na napędzie



Naciśnij dwukrotnie przycisk „P1/P2” na pilocie



Naciśnij przycisk „GÓRA”



ok

Programowanie wstępne zakończone

INSTRUKCJA MONTAŻU, OBSŁUGI I KONSERWACJI ELEKTRYCZNYCH NAPĘDÓW RUROWYCH

USTAWIENIA POZYCJI KRAŃCOWYCH:

Ustawienia fabryczne

Ustawienia fabryczne utrzymywane są przez 30 dni.

Aby włączyć funkcję automatycznego ustawiania należy przycisnąć przycisk „SETTING” na napędzie i przytrzymać 10 sekund. Napęd wykona dwukrotny ruch i wibruje. Jeżeli przytrzymamy przycisk dłużej napęd wyda dwukrotny sygnał dźwiękowy, co oznacza wyłączenie funkcji automatycznego ustawiania krańcówek.



Po ustawieniu położenia krańcowych napęd utrzymuje je przez 30 dni. Jeżeli przez ten czas nie będzie podjęta praca, to po upływie tego okresu wciśnięcie przycisku „GÓRA” lub „DÓŁ” położenia krańcowe zostaną ustawione od nowa automatycznie.

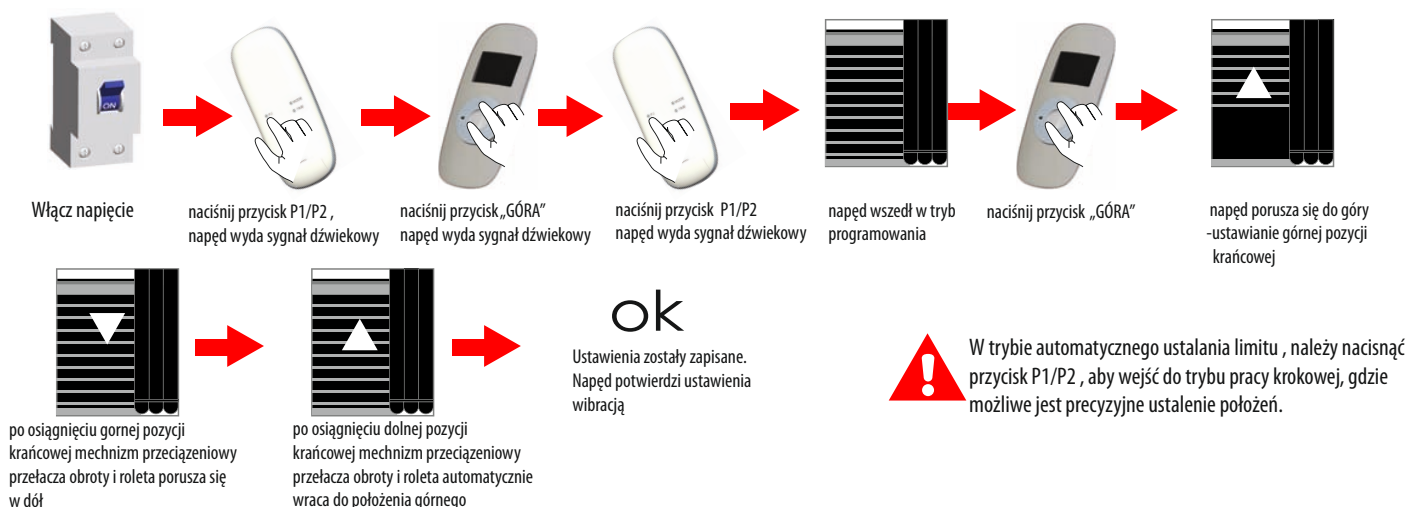


Przed ustawianiem położenia krańcowych należy ustawić roletę w pozycji środkowej.



Po ustawieniu położenia należy odczekać 10 sekund, aby napęd powrócił do normalnego trybu pracy

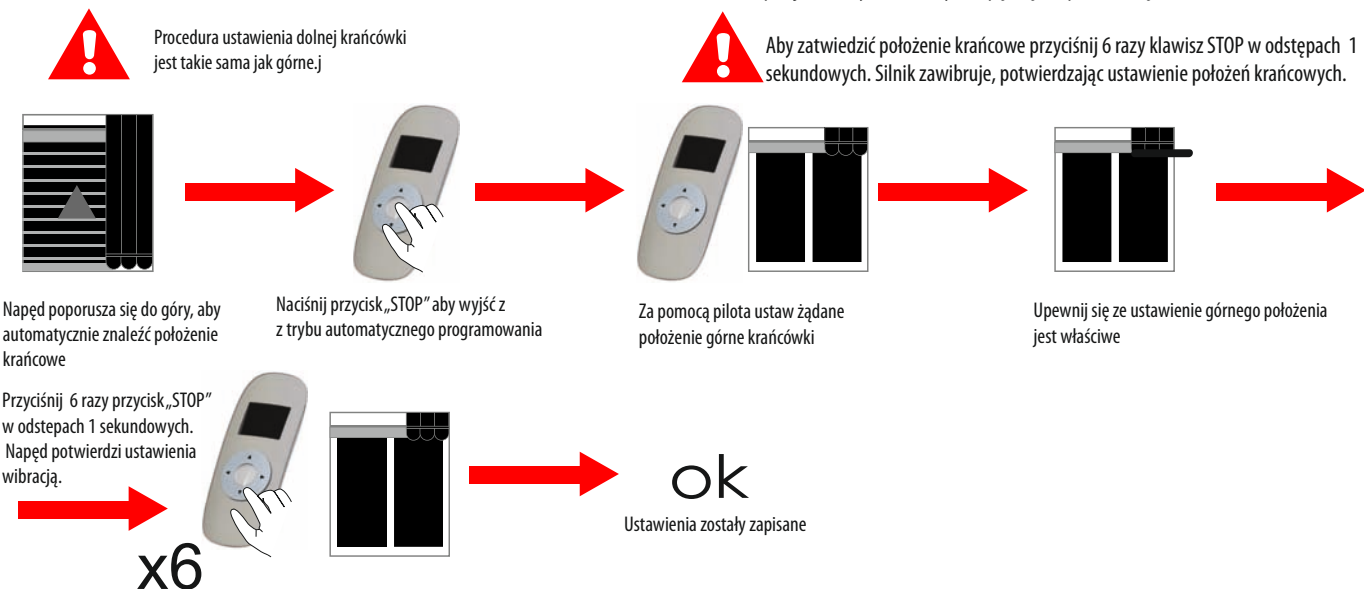
Automatyczne ustawienie krańcówek



Manualne ustawienie krańcówek

1. Manualne ustawienie krańcówek powinno zostać ustawione zanim napęd wejdzie w tryb automatyczny

Gdy napęd zacznie kręcić w górę i zacznie szukać pozycji krańcowej, naciśnij przycisk STOP. Wtedy przejdzie w tryb manualny. Ustaw górą / dołem pozycje krańcowe. Aby włączyć tryb krokowy należy nacisnąć przycisk P1/P2 zamiast przycisku STOP - napęd przejdzie w tryb manualny a napęd będzie poruszał się skokowo.



INSTRUKCJA MONTAŻU, OBSŁUGI I KONSERWACJI ELEKTRYCZNYCH NAPĘDÓW RUROWYCH

DODATKOWA POZYCJA KOMFORT:

Po ustawieniu położenia górnej i dolnej krańcówki możesz ustawić także trzecią pozycję w połowie pracy pełnej.

Jeżeli ustawisz nowy punkt pozycji „komfort” poprzednie ustawienia zostaną nadpisane.

Po ustawieniu 3 pozycji krańcowej, aby ją zmienić należy usunąć poprzednie ustawienia.

Silnik potwierdzi ustawienie sygnałem dźwiękowym



Funkcje programowania

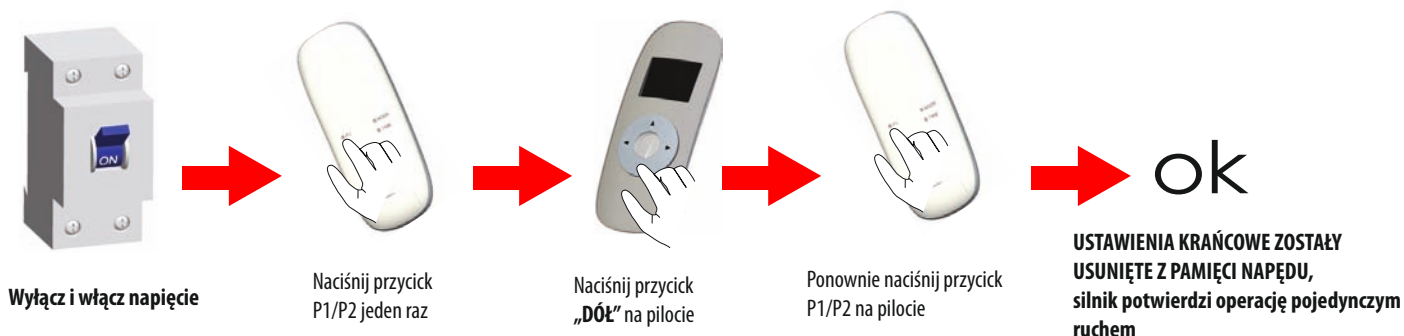
Dodawanie dodatkowego pilota

**CZAS POMIĘDZY WYŁĄCZENIEM
I WŁĄCZENIEM NAPIĘCIA WYNOŚY MIN 5 SEK.**



INSTRUKCJA MONTAŻU, OBSŁUGI I KONSERWACJI ELEKTRYCZNYCH NAPĘDÓW RUROWYCH

Kasowanie ustawień krańcowych



Usuwanie pilota z pamięci napędu (usunięcie pilotów i położeń krańcowych)



Usunięcie pilota oznacza wykasowanie pamięci oraz pozycji krańcowych w odbiornikach radiowych.



Zmiana kierunku



Po zmianie kierunków istnieje potrzeba ponownego ustawienia pozycji krańcowych



Aby powrócić do ustawień poprzednich należy wykonać całą operację ponownie.

